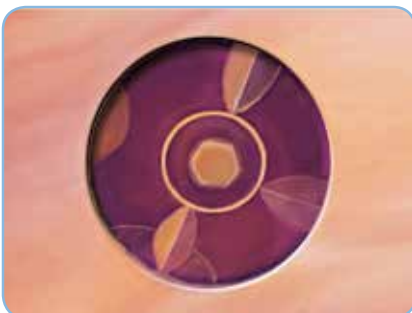


IEHA343
Anweisungen finden Sie
unter: ifu.biomet3i.com

ENCODER®	ENCODER®	IEHA343
REF IEHA343	REF IEHA343	Anweisungen finden Sie
LOT FDATST1	LOT FDATST1	unter: ifu.biomet3i.com



Chirurg

HINWEIS: Bitte achten Sie darauf, dass diese Anweisungen dem Prothetiker anhand der Etiketten aus der Patientenakte auf der Rückseite der BellaTek Encode Gingivaformer-Packung zur Verfügung gestellt werden.

1. Einen BellaTek Encode Gingivaformer mit geeignetem Prothetikplattform-Durchmesser, EP® Emergenz-Profil und geeigneter Schulterhöhe auswählen.

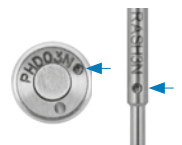
HINWEIS: Möglichst hohe BellaTek Encode Gingivaformer verwenden. Der zylindrische Anteil des Gingivaformers – den abgerundeten okklusalen Anteil nicht eingerechnet – muss auf allen Seiten 2 mm (minimal 1 mm) über dem Weichgewebe liegen, damit dieser korrekt abgeformt und anschließend eingescannt werden kann. Gingivaformer mit einem breiteren Emergenzprofil verwenden, um sicherzustellen, dass sich das definitive Abutment leicht einsetzen lässt und das Weichgewebe ggfs. nicht zu stark komprimiert wird.

Gingivaformer einsetzen und spaltfreien Sitz des BellaTek Encode Gingivaformers auf dem Implantat eventuell durch Kontrollröntgen bestätigen. Die BellaTek Encode Gingivaformer sind zweiteilig. Der Korpus des Gingivaformers hat einen Sechskant, der in die Sechskantverbindung des Implantats greift. Mitunter muss vom Knochen etwas weggenommen werden, damit sich der Gingivaformer spaltfrei einsetzen lässt. Hierzu stehen durchmesserbezogene Knochenkonturierere zur Verfügung. Den BellaTek Encode Gingivaformer mit dem großen Sechskantschraubendreher mit 20 Ncm festziehen. Nach Wundnaht rund um den BellaTek Encode Gingivaformer vollständige Weichgewebsheilung abwarten.

Prothetiker

2. Nach Abheilung des Weichgewebes kann die BellaTek Encode Abformung durchgeführt werden. Spaltfreien Sitz des BellaTek Encode Gingivaformers auf dem Implantat eventuell durch Kontrollröntgen überprüfen. Der zylindrische Anteil des Gingivaformers – den abgerundeten okklusalen Anteil nicht eingerechnet – muss auf allen Seiten 2 mm (minimal 1 mm) über dem Weichgewebe liegen. BellaTek Encode Gingivaformer vor der Abformung von Hand festziehen. Um den Gingivaformer herum ein dünnfließendes Abformmaterial, im Löffel ein Elastomer mittlerer Konsistenz (Polyether oder Polyvinyl) auftragen und Löffel in den Mund einsetzen. Abformmasse nach Herstellerangaben abbinden lassen.

Alle großen Sechskantschraubendreher und Sechskantwinkelstückeinsätze sind seit 1. März 2010 in der modifizierten Version mit dem schmaleren Schaft erhältlich. Damit wird mehr Bewegungsfreiheit innerhalb des Schraubenkanals ermöglicht. Die neuen Schraubendreher und Einsätze sind an der punktförmigen Lasermarkierung nach der Artikelnummer (s. Abbildung) erkennbar.



3. Nach dem Aushärten Abformlöffel aus dem Mund nehmen. Auf saubere, verzugsfreie Abformung ohne Risse oder Blasen überprüfen. Die Abformung muss alle Markierungen auf dem BellaTek Encode Gingivaformer sowie seinen gesamten Umfang wiedergeben. Auch die Weichgewebskonturen sollten abgeformt sein.
4. Nach anschließender Abformung des Gegenkiefers und Bissregistrierung wird die Zahnfarbe für die Krone bestimmt. Abformungen und Bissregistrat desinfizieren, verpacken und an das zuständige BellaTek Dentallabor einsenden.

HINWEIS: Bei größeren Arbeiten (dreigliedrig oder größer) sollte ein diagnostisches Wax-Up angefertigt werden. Bei mehrgliedrigen Arbeiten wird eine Einprobe des Metall- oder Kunststoffgerüsts empfohlen.



- Das Labor liefert das definitive Abutment, die Suprakonstruktion, das Meistermodell mit den eingesetzten Implantatanalogen sowie alle weiteren Materialien an den Prothetiker. BellaTek Encode Gingivaformer sind zweiteilig. Zunächst die Schraube des BellaTek Encode Gingivaformers mit dem großen Sechskantschraubendreher entfernen. Der BellaTek Encode Gingivaformer lässt sich dann leicht aus dem Implantat herausziehen.

HINWEIS: Die BellaTek Encode Abutments und übrigen Komponenten werden nicht steril geliefert. Die Produkte vor der Verwendung am Patienten bitte sterilisieren. Detaillierte Produktinformationen zur allen restaurativen Produkten von Biomet 3i finden Sie in der Gebrauchsanleitung zu restaurativen Produkten von Biomet 3i (P-IIS086GR) unter ifu.biomet3i.com.



Certain® Innenverbindung: Die Finger am BellaTek Encode Abutment mit dem QuickSeat® Aktivatorwerkzeug aktivieren. Abutment anhand der Zahn-Kennzahl auf der bukkalen Abutmentfläche ausrichten. Definitives BellaTek Abutment in das Implantat einsetzen, den Sechskant ausrichten und fest aufdrücken, bis es spürbar einrastet. Eine Certain Gold-Tite® Sechskantschraube handfest in das Implantat eindrehen. Verbindungsstelle im Röntgenbild auf genauen Sitz kontrollieren.



Außenverbindung: Abutment anhand der Zahn-Kennzahl auf der bukkalen Abutmentfläche ausrichten. Definitives BellaTek Abutment so auf das Implantat setzen, dass es den Sechskant fasst. Eine Gold-Tite Vierkantschraube handfest in das Implantat eindrehen. Verbindungsstelle im Röntgenbild auf genauen Sitz kontrollieren.

HINWEIS: Wenn für eine Kennzahl nicht genug Platz ist, wird auf der bukkalen Fläche des definitiven BellaTek Abutments als Orientierungshilfe eine Linie angebracht.

- Suprakonstruktion auf dem definitiven BellaTek Abutment einprobieren und Okklusion, Randschluss sowie Approximalkontakte überprüfen. Bei mehrgliedrigen Arbeiten wird eine Gerüsteinprobe empfohlen. Suprakonstruktion entfernen und nach Bedarf nacharbeiten.



Certain Innenverbindung: Certain Gold-Tite Schraube mit dem großen Sechskantwinkelstückeinsatz und einem Drehmomentinstrument mit 20 Ncm festziehen.

Außenverbindung: Gold-Tite Vierkantschraube mit dem Vierkantwinkelstückeinsatz und einem Drehmomentinstrument mit 32 - 35 Ncm festziehen.

- Schraubenkopf mit Schutzmaterial abdecken. Schraubenkanal mit provisorischem Füllmaterial verschließen. Suprakonstruktion mit provisorischem oder definitivem Zement auf dem definitiven BellaTek Abutment zementieren.

Kontaktieren Sie uns unter zb.bestellung@zimmerbiomet.com oder besuchen Sie uns unter

Zimmer Biomet Dental
Global Headquarters
4555 Riverside Drive
Palm Beach Gardens, FL 33410
Tel: +1-561-776-6700
Fax: +1-561-776-1272

Zimmer Dental Deutschland GmbH
Wilhelm-Wagenfeld-Str. 28
D-80807 München
Tel: +49-(0)800-101-64-20
Fax: +49-(0)800-313-11-11

Zimmer Dental GmbH
Zweigniederlassung Österreich
Grossmarktstrasse 7a
A-1230 Wien
Tel: +43-(0)8000-700-17
Fax: +43-(0)8000-700-18

Biomet 3i Schweiz GmbH
Grüzefeldstrasse 41
CH-8404 Winterthur
Tel: +41-(0)800-24-66-38
Fax: +41-(0)800-24-66-39

Soweit nicht anders angegeben, sind sämtliche hier erwähnten Handelsmarken Eigentum von Zimmer Biomet; alle Produkte werden von einem oder mehreren der dentalen Tochtergesellschaften von Zimmer Biomet Holdings, Inc. hergestellt und von Zimmer Biomet Dental (und im Falle des Vertriebs und Marketings, seinen autorisierten Handelspartnern) vertrieben und vermarktet. Zusätzliche Produktinformationen finden Sie auf den einzelnen Produktetiketten oder in der Gebrauchsanleitung. Die Produktzulassung und -verfügbarkeit können auf bestimmte Länder/Regionen beschränkt sein. Diese Unterlagen wurden nur für Zahnärzte erstellt und stellen keinen medizinischen Rat oder medizinische Empfehlungen dar. Dieses Material darf ohne ausdrückliches schriftliches Einverständnis von Zimmer Biomet Dental nicht vervielfältigt oder nachgedruckt werden. ZBINST1079EMEA-DE REV A 12/17 ©2017 Zimmer Biomet. Alle Rechte vorbehalten.

